

Петар НАМИЧЕВ, Екатерина НАМИЧЕВА

НАРОДНОТО ГРАДИТЕЛСТВО ВО ДОЈРАН И ДОЈРАНСКО ОД 19 И ПОЧЕТОКОТ НА 20 ВЕК

Клучни зборови: куќа, огниште, одаја, населба, долап, врата

Апстракт: Народното градителство на триторијата на Дојран и дојранско, опфаќа елементи кои се поврзани со развојот на градот и на селските населби, развојот на просторната форма на куќата, стопанските објекти, организација на ентериерот на живеалиштата, градежните карактеристики и сл. Притоа опфатени се елементи на обичаите и обредните дејствија при процесот на градење на куќата, начинот на градење, податоци за градителите и терминологија која се применува при традиционалниот начин на градење. Постојењето на одредени модели на живеалишта, како приземна куќа, со или без трем, куќа со чардак-чардаклија и посложени форми на куќи, говорат за градителската традиција во пределот. Валоризацијата на градителското профано наследство се поврзува со влијанијата од соседните региони, со слични архитектонско градителски карактеристики.

Уште од античкиот период Дојранското езеро и неговата богата околина со природни богатства, создале услови за формирање на населби. Во околината имало богати шумски предели, се развило земјоделието, сточарството, рибарството, а исто така било забележано и сребро кое се вадело од планината Беласица. Населбата од западниот брег на Дојранското езеро била позната под името Тауријана (4 век п.н.е.), Добер (Paparozglu, 1957), Полин и Дојран после доаѓањето на турците во 14-от век (1372 г.). Според неколкуте пронајдени антички надгробни плочи може да се констатира постоење на античка населба и градби, во месноста Топлец каде денес егзистира населбата Нов Дојран.

Дојран во 14-от век бил седиште на видни семејства и владари. Градот Полин бил лоциран кај манастирот Топлец, но со доаѓањето на турците тие го разрушиле и го преместиле на југ (Цвијиќ, 1911). Според историските извори во 1519 г во

Дојран имало 232 домаќинства (Стојановски, 1968) како седиште на нахија, во 1859 год. имал 3500 жители (Костиќ, 1922), во 1863 год. имало 1115 домаќинства (Иванов, 1915), во почетокот на 20 век броел 6780 жители (Константинов, 1992) додека во 1912 година броел 9000 жители (Јаничлев, 1931). За време на турската управа Дојран со својата околина припаѓал на Солунскиот вилает, а дојранската каза имала 52 населени места, со 35.000 жители. Местото Дојран тогаш броело 8000 жители, а според некои патеписци и 12000 жители, од кои 3000 биле турци. Во почетокот на 13-от век Аци Калфа забележал дека Дојран бил кадилак, кој припаѓал кон Кустендил, имал џамија и мал плоштад, со градски куќи покрај езерото кои ги плискале бранови. Во овој период биле колонизирани голем број на турци особено во планинските предели, помеѓу кои се формирале и населбите Чаушли, Куртемазали, Органџали, Семендекли, Дурутли и др.

Во втората половина на 15-от век особено била силна турската колонизација на градовите и селата. Во градовите се развивала трговијата и занаетчиството додека животот и економската состојба на селото била многу тешка, особено поради многуте давачки. Доселените турци во градовите станале занаетчии (кожари), а се лоцирале на западната страна на Стар Дојран, додека месното население било покрај езерото. Дојран како еден од поголемите градови во овој регион бил седиште на каза (околија). Во 1900 година во Дојранската каза припаѓале 79 села со 29.558 жители, од кои денес се се уште населени со македонско население: Фурка (420 ж), Николиќ (160 ж); со турско население: Црничани (190 ж), Ѓопчели (500 ж), Чаушли (175 ж), Куртамзали (180 ж), Органџали (420 ж), Севендакли (465 ж), Џумабос (65), Дурутли (185 ж). После пописот од 1914 г Дојран броел 4000 жители, а заедно со шесте општини (со 52 места) 19.657,

од кои две третини биле муслиманско население (Павловиќ, 1930). До 1912 година над 60% од населението било муслиманско, а останатото православно. Со доаѓањето на турците била изградена саат кулата, која била срушена при уништувањето на Дебар во 1916 г. Притоа цр. Св.Недела била претворена во џамија.

На југозападната страна на Дојранското езеро се наоѓа најстарата населба Стар Дојран која опстојувала до 1915 г, како економски и трговски центар, низ кој поминувале три патишта кои воделе за Бојмија, Серез и за Гевгелија. Се памети дека во Стар Дојран во одреден период на 1915 година надоаѓала вода, при што поплаувала еден дел од населбата. Исто така се памети и смрзнување на целото езерото во годините : 1371/72, 1870, 1900 (Цвијиќ, 1911) и 1910 година.

Со изградбата на железничките линии од север кон југ во втората половина на 19-от век, се намалило значењето на Дојран како трговски центар и место каде престојувале бројните трговски каравани. После двете Балкански војни, во 1918год. градот бил разурнат, голем број турци го напуштиле градот, опаднала трговијата и занаетчиството, а бројот на жители нагло опаднал од 35000 на 20000, додека градот броел 5000 жители.

Населби

Дојран како населба имала амфитеатрална положба, со куќите ориентирани кон езерото, со многу прозорци и докати. Во периодот на османлиското владеење градот се проширил. Во делот Горни град, покрај брегот, се населиле турските семејства, а во долниот дел живеело христијанското месно население, додека во средината живееле семејствата одеврејското маало. Куќите биле половина метар подигнати од нивото на езерото, поради често поплавување на населбата. Покрај јавните згради во Дојран, куќите биле градени под влијание на формата на солунските куќи, од истиот период. Тие биле градени од камен, тула и вар, покриени со керамида. Голем дел од куќите особено оние на сиромашното христијанско население биле градени во камен и кал, со трошна градба на катот. Куќите биле густо изградени, имале отворени чардаци на катот, а биле ориентирани кон езерото. Голем дел од куќите во кои живеело турското население биле градени само со приземје.

Улиците биле тесни и криви, градот имал околу 600 куќи на *два боја*, со дрвени решетки на прозорците, а под стреите со разни декоративни шари. Улиците биле со високи сидови од дворните места, при што не можело ништо да се гледа внатре во дворот. Чаршијата била до самиот брег на езерото и често поплавувана. Христијанската чаршија бро-

ела околу 400 куќи и објекти, со куќи од солунски тип од слаба градба. Во приземјето биле дуќаните, а на катот се живеело. Приземјето било изградено во камен, а катот од слаба градба, од трска или лес, малтерисани со танок слој од надвор и внатре. Во приземјето поретко се живеело, имало голема одаја со столбови, за чување на мрежите, алати и други работи, а и стока. До катот се стигнувале преку дрвени скали, а многу куќи имале тајни врати- *капицици*. Во дворот дојранската куќа имала своја градина, каде се саделе овошје и зеленчук, како за свои потреби така и за изнесување на пазарот во Дојран. Во летниот период градината се користела за работа, седење, во просторот се ручало, а се дружеле и младите (Павловиќ Ј., 1930)

Занаетчиството во Дојран било најразвиено при крајот на 19-от век, па се до 1912 година кога биле забележани околу 300 занаетчи (Јаничлев, 1931). Некои занаети биле развиени и во селата. На влезот во чаршијата од страната на стариот солунски пат, за време на турската управа имало изградено Анови за патници и трговските каравани (Павловиќ, 1930). Во градот имало голем број на чешми, шадрван, саат кула, три цркви, џамии, теќиња, амам и други јавни објекти. Поимотните семејства можеле да си дозволат чешма во дворот преку купчиња (сад од делкан камен) преку кој се внесувала водата во куќата.

Се верува дека некогаш Дојранското езеро се нарекувало Празијас, со жителите Пеони, кои живееле на самото езеро во колиби, кои личеле на денешните колиби на рибарите на езерото. На местото на локацијата на Нов Дојран биле пронајдени при копањето на темелите за новата црква 1923 г, трагови од стар грчки храм, со мермерни плочи и столбови. Поради местоположбата на патот од Солун кон Струмица и Овче поле, во непосредната околина постоеле голем број на Анови, а се сметал за трговски центар на околицата. Со првата светска војна најбогатите села потпаднале на грчката територија, а после 1915 година дошло до иселување на населението од овој крај, особено во воените дејствија во 1916 г од Првата светска војна. Притоа населението се иселило во Катлановското езеро, а најголем број во Петрич, Струмица, каде се почувствувал одреден напредок. Помал дел од населението мигрирало во Валандово или по околните села. Поради тоа што населбата Стар Дојран била срушена, а после 1918 г. населението, а особено рибарите се враќале назад, при што се формирала нова населба Нов Дојран. Во 1930 година Дојранскиот срез, имал должина од околу 50 километри и бил слабо населен со околу седум илјади жители. Пазарен ден во градот бил вторник, кога пазарциите се собирале на средината на населбата, додека рибарскиот па-

зар бил покрај езерото во почетокот на 20-от век. Во дојранската куќа кокошките се чувале на катот каде имале кошници со сено - *седало*. Во Дојран се изработувале и килими, каде една жена изработувала килим за шест месеци, но поради оддалеченоста од главните сообраќајници овој занает не можел доволно да се развие. Староседелците најчесто се занимавале со плетење на рибарски мрежи и поправале чамци, додека некои се занимавале со ковачкиот-кантарџискиот занает. Некои куќи имале и свои лозја. Рибарството околу езерото било развиено и најголем број на семејства се занимавале со рибарство. Годишно се ловеле околу 500 тони риба (Туменугов Ж.М., 1972) заради што бројни трговци ја разнесувале рибата во соседните градови и населени места. Рибата се продавала на посебен рибен пазар (*билак*). Околу 300-400 домаќинства се занимавале со риболов. Голем број од рибарите имале свои *мандри*. Делови од езерото рибарите го закупувале од турците, а притоа плаќале одредена такса. Архаичниот начин на ловење риба се организирал со ловишта - *мандри*, кои биле градени покрај самиот брег. Сопственост на селаните се сметал само делот кој бил на суво, додека езерото се сметала како сопственост на турската управа. Иако Дојранското езеро било богато со риба забележано било дека рибарите особено во летниот период кога немало работа оделе на другите езера да ловат риба (Џвијик, 1911). Рибарите на Петровден принесувале курбан јагне на езерото како жртва. Во рибарските семејства сите од фамилијата работеле на простирање и сушење на мрежите, плетење мрежи, јадици, плетење на трска за заградување на езерото и др. Чамците со рамно дно - *кураби* ги правеле тројца од жителите, кои ги изработувале од дабово и буково дрво, а можеле да носат тежина од 500 до 1000 оки (Крежев, 2004).

Југоисточниот дел со селата биле погусто населени, кои гравитирале кон Дојран. Рибарите ја продавале уловената риба секојдневно, а особено во вторник кога имало голем пазарен ден (на централниот пазар - *Салијата*). Во Дојран се забележани околу 80 семејства кои се занимавале со трговија, кои имале бакалници, продавале риба, други занаетчи и сл. За големината на трговскиот центар говори и улица која се нарекувала Горна чаршија, каде од двете страни имало дуќани со разна стока. Кога немало доволно дрво во куќата се собирало по полињата измет од лепешки од говеда, која се лепела од надворешната страна на сидовите на куќата, (покрај улицата) за да се суши, а потоа се употребувало за огнот на огништето каде се готвело (Павловиќ, 1930).

Ановите како престојувалишта за бројните каравани работеле до 1912 година. Се паметат око-

лу 30 анови кои ги држеле семејствата од Дојран, а за турците работеле со три од нив. Според бројноста на ановите до 1912 година егзистирале околу петнаесет семејства кои се занимавале со превоз на стока со камили - *камиларство*. Тие чувале од две до пет камили, со кои патувале до Солун и соседните градови (Темнугов, 1972), се до воведувањето на првата железничка пруга.

Дојран и Дојранската каза биле во состав на Солунскиот вилает, каде опстојувале голем број на чифлици, односно половината од населбите, а најповеќе во рамничарските села покрај езерото (Зографски, 1969). Исто така биле развиени лозарството, градинарството, овоштарството и др. Според кажувањата, селата Собри, Брајковци и Честово ги закупил еден бег од Дојран, кој десет проценти од родот го давал на султанот, а другиот дел по половина го делел со аргатите (Собре). Селото Собре во 1860 година било напуштено поради арамиски дејствија, додека во 1938 година била изградена соборна црква.

Стопански двор

Селските населби најчесто биле од збиен тип, од типот на турско - источен тип (Џвијик, 1911), односно збиен тип, со густо распоредени куќи, каде се распоредувале стопанските содржини. Неправилната форма на оградените дворни места формирала сокаци со неправилни линии, прилагодени на конфигурацијата на тренот. Во дворот кој бил ограден и со порта, покрај селската куќа, најчесто имало амбар, штала, кочина, бавча, чешма, сандаци со пчели, нужник и др.

Стопанскиот двор во планинските села од збиен тип имал мала површина, а содржините биле организирани околу средиштето на дворот - *мејдан*. Стоката се чувала во штала (Николик) - *саманек* (Куртемзали), блиску до главната порта заради подобра комуникација и да биде поставена на место, издвоена од куќата. Шталата најчесто имала трем (Николик). Во некои дворови постоеле и кошници за чување на пчели - *сенет* (Куртемзали). Исто така имало бавча (*баишча*)- *авлија* (Куртемзали, Николик). Амбарот бил граден во состав на дворот. Плевната се градела со дрвени греди, со сидови од плетни гранки, премачкана со кал (Собре). Во непосредна близина до куќата се градела *појата* за чување на стоката (овци, кози), најчесто изградена од дрвени колци, покриена со слама (Собре).

Во некои стопански дворови се градела коритница каде се собирало грозјето, градена од дебели штици од 5 до 6 см, со отвор од горе, со правоаголна форма како корито, а со капацитет од три до пет тона (Собре). Кокошарникот и кочината

за свињи се граделе со *плетеница*-плетени сидови со гранки од јасен, габер, црница и сл. (Собре). И кај рибарските села (Николик) распоредот во стопанскиот двор бил сличен како кај планинските. За место за двор се барало одобрение од селото.

Живеалишта

За први форми на условно кажано привремени живеалишта можеме да добиеме претстава од податоците од античкото време во 5 век п.н.е. кога племето Пеонци имале своја населба со наколни колиби изградена на дрвени колци - *соеници*, во плитките води крај езерото, кои биле заградени со трска. Тие биле поврзани со дрвени мостови кои исто така биле подигнати на дрвени колци, кои се носеле од планината Беласица (Орбел). На изградените платформи над водата во колибите постоеле отвори за спуштање на плетени кошери - *вришки* за ловење на рибата (Херодот, 1966). Ловот на риба се пренесувал како традиционално занимање на населението од населбите на езерото од античкиот период па се до денес.

Покрај рибарството тие се занимавале со сточарство и земјоделие. Старите племиња покрај езерото нашле поволни услови за живеење и покрај примитивните средства за производство и начин на живеење. Од околните планини донесувале дрво за градење на живеалиштата, а трската од езерото ја користеле за оградување и покривање на колибите. Покрај најголемата населба Дојран околу езерото се развиле селските населби со локација на ридестиот терен, во подпланинскиот дел. Населбите биле од збиен тип, а броеле од 20 до 200 куќи.

Во Дојранско забележани се приземни куќи и куќи на кат со чардак. Приземните куќи со неколку оделенија имале трем на предната страна. Најголемата просторија имала долен (за стоката) и горен (за луѓето) крај, со огниште - *бааре*, и баца на покривот (Согле). Дел од тремот се преградувал со плетен сид, со што се формирала просторија - *колибка* за чување на покуќнински работи (Собре). Куќите во Доран биле на два ката со чардак однапред, приземјето градено во камен, а на катот во бондручна конструкција, со трскени леси заковани со шајки и жица и измачкани со вар. Варта ја снабдувале од три варцилници кои работеле во градот. Куќите кои биле градени со тула биле малубројни. Дојранската куќа имала одаја за живеење, килер (за чување на покуќнина), приемна гостинска соба како салон на јужна страна (изложена на сонце, отворена, со должина од 10 метри и широчина од 3 метра). Собите биле од страна, а на средината се градела поголема просторија – *салон*, служел за играње при свадби.

Кај турските куќи салоните имале дрвени решетки. Приземјето имало соби без салон, со огниште (оцак), камин каде се ставале дрвата за горење, а од сите три страни имало миндери (*туфлеци*) со перници, на кои се седело на турски начин (*по турски*).

Селската куќа во Дојранско има свои специфичности. Куќата на Стојан Караѓоргов во с.Фурка ја нарекувале - *четворка* (затоа што имала четири соби и трем), каде од задната страна имала задна врата (*в'ртичка*). Во истата куќа се чувала свилена буба, што било главно занимање на семејството. Подовите се правеле со земја - *црвеница* (која се носела од мајдан - Викано место, а камен - гранит од месностите Чиките, Камено и др. Подрумските простории каде се чувала стоката се нарекувале - *избе*. (Куртемзали). Под чардакот кај куќата со кат се нарекувал – *ајат* (*Куртемзали*). Во Црничани се памети најстарата турска - јусинкината куќа. Се граделе *еднокоритни* куќи (Собре), поделени *по високо*. Приземните куќи биле со трем, половина трем - половина колипка (Собре).

Типови на куќи

Според хронолошкиот развој на куќата во регионот на Дојран се дефинирале неколку специфични просторно градителски концепти. Покрај основната концепција од едноделна куќа, која претставува основен модел од кој се развиле, подоцнежните развиени форми, со надополнување на простории според потребите на корисникот, односно семејството. Приземните куќи добивале трем од предната страна (с.Гопчели), по целата широчина, на средината или на едната страна (с.Фурка). На тој начин просторот за тремот имал функција за повеќе намени, за работа, за одмор, како пред простор за собите. Овој модел на куќи се градел во 19 век и почетокот на 20 век, според скромните економски можности на семејствата, односно просторија за подготовка на храна – *куќа* и одаја. Кога се зголемувале потребите дел од тремот се затварал со сидови, за да се добие уште една просторија. Тремот како покриен простор претставувал и се покажал со текот на времето како неопходен елемент, кој се поставувал на предната страна пред главниот влез во куќата. Со градењето на куќи со приземје и кат тремот се трансформирал во чардак, исфрлен на предната страна (с.Гопчели, с.Куртемзали). Подоцна балконот бил применет како просторен елемент, пренесен од градската куќа од истиот период.

Чардакот како дел од просторот на катот, зазема најчесто средишна (с.Гопчели), странична положба (с.Севендакли) или по целата широчина

на габаритот (с.Севндакли). Куќата од типот на *чардаклија* е најприсутна и градена според климатските услови, како заштита од високите летни температури во летниот период, чардакот добива централно и витално место во функционирањето на просторот на куќата.

Затворените типови на објекти се добивале со затварање на просторот на тремот или чардакот, поради малиот габарит на куќата (с.Фурка). Забележана е појавата на градби на куќи во низа (с. Севндакли), или со спојување на неколку објекти во една целина- *комплексни куќи*. Овој начин се користи поради користењето на заеднички сидови и покривна конструкција, како и заради поврзување на просториите во една целина на градбата. Притоа се користи падот на теренот за добивање динамична композиција на габаритите, односно отворените и затворените простори.

Градителските модели на територијата на Дојран, не се разликуваат во голема мерка од вообичаените просторни концепти на територијата на Македонија, со значителна минимална применана декоративни елементи.

Конструктивни карактеристики

За градење на куќите се користел системот на носечка конструкција на сидови од камен, во приземјето. Најчесто се граделе со необработен камен, со врзно средство смеса од кал. Носечките сидови се поставувале од задната страна и страничните сидови, кај приземните објекти, додека предната страна, која била подложна на чести промени, односно преградувања, се сидала во бондручен сид со конструкција од преплет, премачкана со кал од внатрешната и надворешната страна. Носечки сидови од сите страни се граделе кај куќите со приземје, додека на катот се применува камениот сид на оние страни каде нема отворен чардак. Над подлогата од камени сидови се поставувало душеме од дрвени греди, како конструктивна подлога за подот од штици, во просториите и чардакот. Во бондручните сидови се оставале отвори, односно се вградувала дограмата, изработените прозорци и врати.

Камен се носело од нивите – Баиро (Куртемзали). Кога се собирал каменот за градење на куќата соселаните се собирале од десет до петнаесет души - *напомош*, со воловски коли, кои носеле материјали (камен и дрво) од над селото, од местоста Манастирска река (Николиќ). Соселаните помагале и за керамидите, за правење кал- *збереш луѓе на помош* (Николиќ), помош (*помагање*) со воловски коли на две тркала, или со мазги (Собре). Дрвото кога го немало во околината се носело од Гевгелиско (Николиќ), најчесто чамо-

во дрво, или го сечеле од реките - јавор и брест (Собре). Камен и глина носеле од селото (Собре). Гредите за куќата се нарекувале *чатми*, подпрени на *папази*. Притоа користеле летви -*капрула*, тенки дрва кои се мачкале со кал (Собре).

Мајстори во Николиќ доаѓале од Дебарско (околу 1936 г), во група од шест души, а главен мајстор бил Бељал. Куќата најчесто се планирала да се гради три до четири месеци преку летото (Николиќ). Мајсторите спиеле во дворот, преку летото, кога било топло времето, кога бил *ден - година* (Николиќ). Градителите и домаќинот се договарале околу градењето на куќата, *се правел пазарл'к*, за договор за градење на куќата (с.Николиќ). Мајсторите при градење на куќата со домаќинот се договарале да работат на надница или топтан (Собре). Во пролет мајсторите работеле до три месеци, а за време на жетвата се враќале во своите села. Се паметат мајсторите кои правеле штала од Дебарско (Собре). Мајсторите од Дебарско (Житени, Папрадиште) околу 1940 година работеле во тајфи од по петчленови: четири сидари и еден калар (Собре). Во Дурутли работеле мајстори од Чалакли. Мајстори од селото правеле куќи во Куртемзали.

Ентериер

Во Дојран преку зимата собите биле послани со рогозина, над кои се ставале килими - *дојрани*. Се готвело на *перестија*, каде се греело и вода. Поретко во куќите имало и печки. Приемната соба во секоја куќа имала *миндерлак* со најубавиот чаршав, со столови и постелина со убав килим.

Зимно време во собата се ставал *бакаран* или *тунчев* (луксузен) наместен врз декоративна софра за него. Кревети ретко се употребувале во дојранската куќа, најчесто имало по еден. Семејството спиело на душеци со јоргани, наутро се собирале во аголот на собата на голем чаршав, а за празничните денови чаршавот бил свилен. Секое семејство имало по неколку душеци и јоргани за гости. Креветите за празник се прекривале со домашно изработени свилени чаршафи. Во кујната имало оџак соогниште за готвење, со полици и долапи. Прибор за јадење имало доволно (Крежев, 2004). Во селските куќи ентериерот бил скромн. Еден од доминантните елементи на ентериерот на куќата е огништето, кое се градело во одајата или куќата, со функција за подготовка на храна и загревање на просторијата. Во одајата најчесто се поставувало вградено во еден од сидовите. Во сидот кој бил изграден од камен се оставал отвор со правоаголна форма, од каде преку канал во вертикален правец се изнесувал чадот од просторијата. Истовремено се поставувала за-

вршна капа, на горниот дел, односно втората половина од височината, кон таванската конструкција. Завршната конструкција на капата најчесто се формирала со дрвени греди и штици, која се премачкувала со смеса од кал од внатрешната и надворешната страна. Според формата се забележани заоблени, полукружни форми во основа, со скалесто смалување на формата кон горната страна, или со форма на инка, која води до линијата на таванската конструкција (Куртемзали) или правоаголна форма во основа (Севендакли). Огнштето се изведува и без завршна капа која излегува пред сидот, туку со отвор завршен со две гредички кои се поставени во форма на двоводен завршеток на капата од конструкцијата на огнштето.

Од надворешната страна огнштето се премачкувало со вар, врз слојот од смеса од кал (Куртемзали). Кај одредени куќи во просторијата со огнштето не се затварала таванската конструкција (Куртемзали), туку била отворена заради извлекување на чадот од оганот.

Од двете страни на огнштето, најчесто кај-селската куќа, се оставале отвори - долапи, без или со вратнички (Куртемзали) со височина на парапет од 70 см до 130 см од подот (Севендакли) или прозорци на истата височина, со правоаголна форма (Ѓопчели, Севендакли, Куртемзали,).

Во просторното решение на основата на куќата сочувани се одредени елементи од муслиманскиот начин на опремување на куќата. Во најголема мерка тоа се однесува на просторијата користена за бања - *аманџик*, која првично се поставувала во одајата, заедно со останатите делови од ентериерното уредување, заедно со мусандрата (Севендакли). Кај селската куќа во дојранските населби, видливо е присуството на овој елемент, кој се вградува како дел од просторот. Положбата на овој елемент, во состав на габаритот, односно во функција на одајата (Куртемзали, Севендакли, Ѓопчели), или како исфрлен елемент надвор од габаритот, со еркерен испуст (Дурутли, Ѓопчели), што го олеснува протокот на водата да се одлива во околината на куќата. Конструкцијата на еркериот испуст била продолжување на постоечката со дрвени греди, а сидовите се решавале најчесто со исполна со плетени сидови со прачки и обложени со смеса од кал (Ѓопчели).

На вратата се ставала *сурџија* - маханизам за затварање на вратата, а на портата *манда* (мандало), *сурмек* - дрвена греда од внатрешната страна за затварање на вратата (Собре), или *мандал* - дрво од горната страна кое клапнувало на вратата за затварање (Собре), или мандало на портата (Куртемзали). Вратите се (Куртемзали) состоеле од рачно изработени елементи на дрвени профили-

рани штици, кои формирале одредена правоаголна шема, од неколку полиња, видлива на челната површина на вратата. Сличен систем се применувал кај внатрешните врати и вратите од главниот влез односнопорта во куќата, додека портата на оградниот двор имала поедноставно решение со вертикално поставени штици, поврзани на две или три нивоа со дрвени хоризонтални гредички од задната страна (Севендакли).

Долапите најчесто биле формирани со рамка од дрвени штици, кои биле поврзани во квадратна форма, како украсен елемент на челото на долапот (Куртемзали). Се градат со еден или два отвори, односно полица која е поставена на средината на вертикалното растојание на отворот на долапот. Поретко кога имало формирано цела линија на неколку долапи во едно конструктивно решение на мусандра, тогаш тие се затварале со вратнички (Севендакли), како повисоко ниво на декоративна обработка на челната страна на долапите. Вратите и долапите биле украсуван со метални декоративно изработени рачки или заедно со механизмот за бравата кај вратите, со што се комплетира декорацијата на овие елементи (с.Севендакли). Кога на двете страни на огнштето се поставуваат прозорци и долапи заедно тогаш отворите на долапите се без вратнички и се понизок парапет. На тој начин се создава одредена динамика и збогатување на ентериерот на површината каде се наоѓа огнштето како централен декоративен елемент (с.Куртемзали, с.Севендакли). Вратите и прозорците – *дограмата*, односно кованите врати ги изработувале сидари и дограмации.Елементите во ентериерот често трпеле одредени измени, на формата и конструкцијата поради едноставноста на нивната изработка. Се преградувале одредени простори, агли, дел од просториите, во функција на постојаните промени на членовите на семејната заедница. Од подвижните предмети се употребувале ковчези со правилна геометриска форма на правоаголен тип на градски сандак, кој на предната страна има втисната декорација од геометриски и стилизирани растителни мотиви (Куртемзали).

Обичаи околу градење

При градењето се применувале одредени обичаи околу принесувањето на курбан па се до подигањето на чатијата, и влегувањето во новоизградената куќа. Во с.Фурка при ставање на темели се колела голема стока, јагне (Николиќ, Собре) или петел, коза, овен, коч, а обредот се изведувал на југоисточното коше од куќата (Николиќ), на источна страна, од десна страна (Собре). Мајсторите го јаделе месото од курбанот (Собре, Дурутли), а во темелот ја ставале крвта (Николиќ, Дурутли).

Кога главата од курбанот се ставала во темелот во устата се ставала монета (Собре). При ставањето на чатијата се носеле подароци, кои ги беселе на чатијата. Притоа мајсторот прв пеел, кажувал кој донел подарок и благословувал:

Мајсторот да живее, газдата кој милува, да донесе бакишж (Николик). Бакишж за мајсторот кој дава и кој не дава, фала (Куртемзали).

Носеле подароци како магарешки опинци, плетени чорапи и др. При свадба се практикувал обичајот невестата да донесе два леба ставени под мишките, а свекорот ја удираше три пати (за да биде послушна), на прагот (Николик).

Заклучок

Живеалиштата во областа на дојран се одликуваат со просторни концепти прилагодени на климата, локалните матријали и традиција на градење. Притоа близината на езерото влијаела во поголема мерка на структурата на градската куќа, отколку во селските населби, кои биле лоцирани на планински трен.

Градската куќа под влијание на истите од османлиските територии на медитеранот ги превземала, градежниот концепт на бондручен систем со можност за чести промени, особно во динамичниот просторен распоред на градбите во чаршијата, кои со дуќаните во приземјето, а на катот имале функција за живеење. Просторните елементи на градската куќа биле превземени од куќата како и во другите градови низ Македонија, односно чардакот со централна положба, како функционален, просторен и декоративен елемент на станбената единица. Со групирање на куќите се создала панорама на градот, ориентирана кон езерото, со објекти скалесто поставени, едни над други, со улична мрежа која се групирала во чаршијата.

Во селските населби во стопански ориентираното дворно место, се граделе помошните објекти на сличен начин и материјали како за околните региони. Куќата се градела од камени ѕидови, во комбинација со бондручен систем, со скромна просторна содржина, што се рефлектирало и на скромната надворешна декоративна обработка. Стопанскиот двор бил организиран во затворен систем, поради безбедноста, со изградени ѕидови од камен, или од дрвени огради. Уличната мрежа била формирана од оградните ѕидови на дворовите, без поплочување или особена обработка на подлогата. Во централните собирни места се поставувале чешми, со скромни декоративни елементи, односно лачни завршетоци на горната страна.

Во развојот на живеалиштата можат да се дефинираат неколку фази во просторниот концепт

на селските куќи. Првичните живеалишта имале слични карактеристики на едноделни куќи со концепт на простор со огниште, за подготовка на храна, престој и спиење, заедно со издвоен простор за чување на стока. Подоцна пред оваа просторија се доградуваат трем, кој имал мултивалентна функција при штодел од функцијата на куќата, се префрлила во тремот, а стоката се издвојува во посебно изграден објект во дворот-штала. Тука се извршувале сите дневни работни активности, се одмарало, тремот служел како заштита во летниот период кога имало високи температури. Тој се појавува простран по целата широчина на куќата (половина од габаритот), а подоцна се преградува или се поставува во средината, во зависност од потребите за бројот на одаи во семејната заедница. Овој концепт подолго се задржал како модел на градба, што во најголема мерка одговарало на економскиот потенцијал на семејството и неговите потреби. Во планинските предели поради стрмниот терен се вкопува одреден дел од основата на подрумот во теренот. Тогаш се појавува и потребата од чардак или балкон на предната страна, најчесто централно поставен во однос на основата на куќата.

Подоцна се градат куќи со призмје и кат, каде чардакот на катот доминира и ја создава формата на моделот на куќа - *чардаклија*. Овој тип на куќа има најчесто правоаголна основа без одредени исфрлувања (еркери). Зголемување на површината на чардакот била логична, како потреба за заштита од високите летни температури. Декорацијата и на надворшноста на куќите - *чардаклии* била минимална, освен на оградите и вратите. Еркерните испусти се појавуваат на катот, како практично решение за простор за бања, како задолжителен елемент од куќата во овој регион, а останато како елемент од муслиманското население кое живеело во овие предели. Карактеристично е вградување на бања-*аманџик*, во просторот на куќата, поврзан со одајата, а најчесто исфрлен од основата на куќата. Овој просторен елемент се доградувал и кај веќе постоечките градби кои веќе биле изградени.

Во ентериерното обликување се забележува скромна декоративна декорација, преку формата на огништата, структурата на изработката на вратите и сл. Од покуќнинските предмети се сретнуваат дрвните ковчези, кои се декорирани под влијание на градскиот начин на декорирање со метални елементи и апликации од кожа.

Од етнолошки аспект и покрај доминантноста на муслиманско население, се почитувале обичаите при градење на куќата, со слични дејствија како во другите региони, во фазите на започнување со градбата, покривање и влегување во изградената куќа.

Куќата градена во дојранскиот регион се поврзува со влијанијата на моделот на куќа од турско-источен и со грчко-егејскиот просторен концепт. Типот на куќа носи белези од чивчиската куќа од Балканскиот регион (Јужна Србија, Косово), која прераснува од приземна со трем, во моделот на горно-вардарска куќа во две нивоа, т.н. - *чардаклија*. При начинот на организација на стопанскиот двор превземени се белези во рамките на организацијата на моравско-вардарската куќа (Цвијик 1911; Константинов, 1992). Скелетната дрвена бондручна конструкција е слична на куќата од западна Бугарија (Пиринско), јужна и североисточна Бугарија. Во пределите богати со камен, тој се применува при градењето на приземјето на куќата. Конструктивниот систем на плетени исполни на бондручните ѕидови се поврзува со развојот на градителското наследство на овие простори, кој започнал од праисторијата, а кој се одржал и усовршил на одредено занаетчиско-градителско ниво, изразено не само при градење на куќите, туку и на големиот фонд на стопански објекти (амбари, плевни, штали и сл.). Изборот на одреден модел на градби со трем или чардак, имал најголемо влијание од вегетацијата и близината на Средоземното море, но и зачувување на прастариот модел на сточарство на овие простори, кој се карактеризирал со номадскиот начин на живеење (Којик, 1973), а тоа се рефлектирало и на градежниот концепт на живалиштата и стопанските градби.

Градителскиот фонд на живеалишта и стопански објекти во регионот на Дојран, врз основа на градителската традиција на регионот, која се негувала врз просторниот концепт на куќите и стопанските објекти, архитектонско градежните карактеристики, степенот на ентериерно обликување и етнолошките карактеристики, создаваат автентичен белег при валоризација на градбите од овој предел. Одредени карактеристики претставуваат автохтон белг и дел од градителското наследство на територијата на Македонија.

Информатори:

- Гогов Никола роден 1950 г, податоци прибрани во с.Фурка во септември 2007 г.
- Гогова Марија родена 1922 г, податоците се прибрани во с.Фурка во септември 2007 г.
- Ристов Ѓорѓи роден 1925 г, податоците се прибрани во с. Николик, во септември 2007 г.
- Ристова Митра родена 1926 г, податоците се прибрани во с. Николик, во септември 2007 г.

Библиографија:

Зографски Д(1969), Развитокот на капиталистичките елементи во Македонија за време на турското владеење, Култура, Скопје, стр.129-130.

Јаничлев Б.(1931), Дојран и животот ни тамо през турското ропство до 1912 г, Софија, стр.115

Иванов Ј(1915), Българите в Македонија, Софија, стр.159

Којик Б(1973), Сеоска архитектура и туризам, теорија и елементи, Граѓевинска књига, Београд

Константинов М.(1992), Македонци, Народите на светот, Маринг, Скопје

Костик К. (1922), Наши градови на југу, Српска књижевна задруга, Београд, стр.100

Крежев Д.Н.-Дојран и заветот на дојрана, Скопје, стр.58

Павловиќ М.Ј.(1930), Стари Дојран и Дојранско језеро, Етнографска библиотека, 2, штампа-рија Св.Сава, Београд, стр.5

Papazoglu F. (1957) Makedonski gradovi vo rimsko doba, str.248

Стојановски А.(1968) Каде било седиштето на светиклиментовата епископија, Современост бр.5, Скопје, стр.906

Туменугов Ж.М.(1972), Дојран и дојранско во минатото и денес, Собрание на општина Гевгелија, Скопје, стр.16

Herodot(1966), Istorija, Maticasrpska, Subotica, str.329

Цвијик Ј (1911) Основе географије и геологије Македонија и старе Србије, III књига, Београд,

<http://www.finance.gov.mk/files/u5/PAD%20Dojran%20za%20na%20web.pdf>

Petar NAMICHEV, Ekaterina NAMICHEVA

NATIONAL ARCHITECTURE IN DOIRAN AND ITS VICINITY DURING THE 19TH AND THE 20TH CENTURIES

Summary

The town houses under the influence of the same type's homes from the Ottoman territory in the Mediterranean had established the concept of adobe buildings, which gave the possibility for frequent changes, especially in dynamics of the plan, located in the marketplace, which in the upper floor had a living residence.

For the building of the houses a system of construction was used, walls of stone on the ground floor, mainly of unprocessed stone, connected with a mud mixture. A wooden system was used on the floor for partition, with a construction of adobe walls with mud plaster interweaving on the inside, and outside.

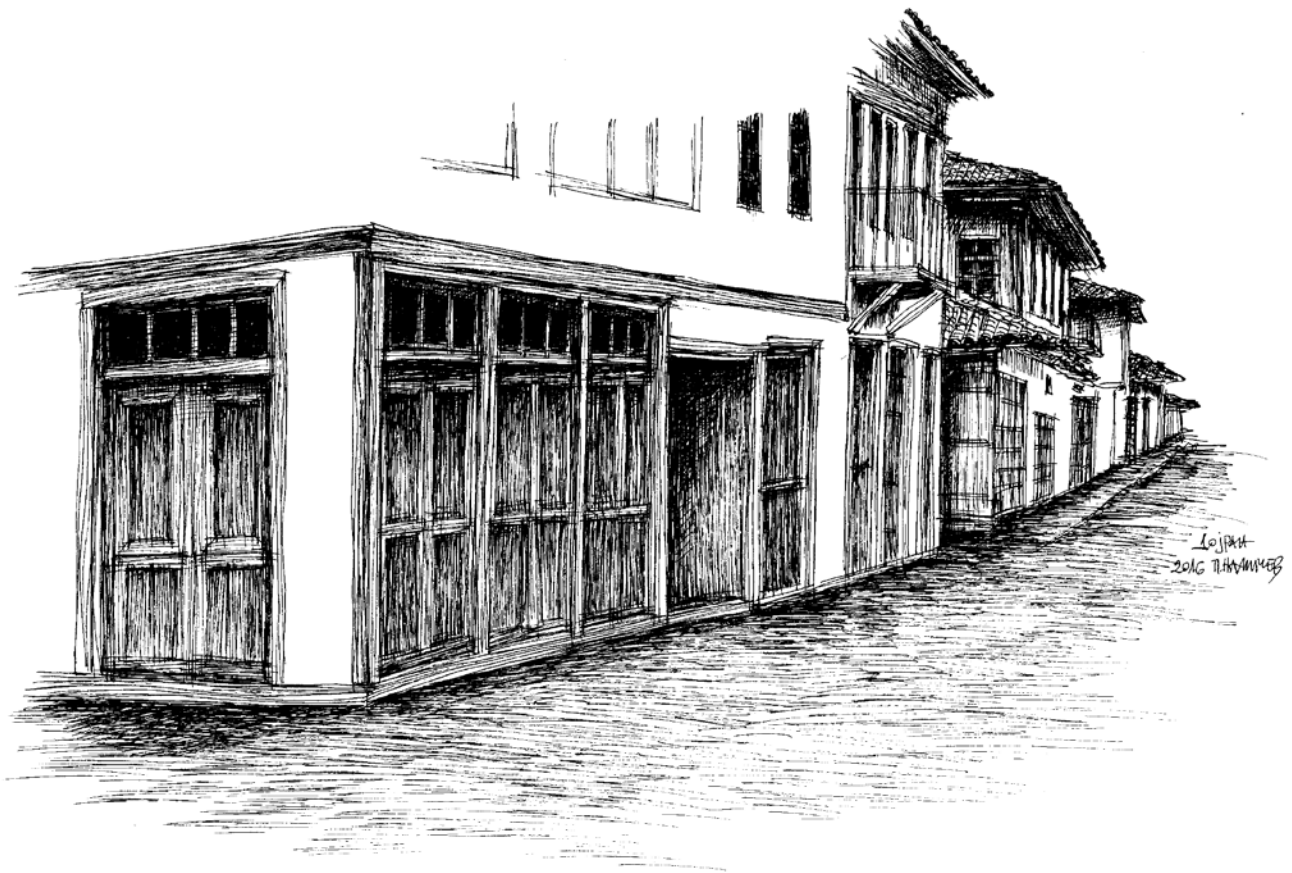
The models of houses were characteristic for a ground single house that later on had obtained a porch, further on, an excavated basement, emerging into as a self contained building, without a porch and veranda (*čardak*). Afterward this model became advanced, with a ground floor and first floor, and a compulsory element which was the veranda (*čardak*), known as *čardaklia*.

The houses built in the region of Doiran are linked to the influence of the models of homes of the Turkish-east, and the Greek- Aegean concept. This type of

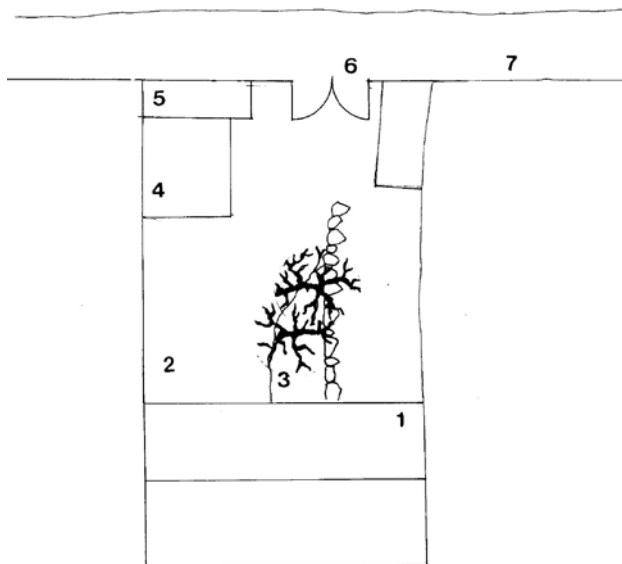
houses bare the influence of the landowners homes from the Balkan region (South Serbia, Kosovo), which develop from a ground floor house with a porch, to the models of the Vardar region houses with two floors, known as *čardaklia*.

The interior decoration was very modest, with the form of the fire-place, the structure, and workmanship of the doors and etc. From the furniture uncovered were the wooden chests decorated in with elements of metal and leather. Certain traditions were prepared during the building of the house, like the sacrifice (*Kurban*), or for the raising the roof, and in entering into the new home.

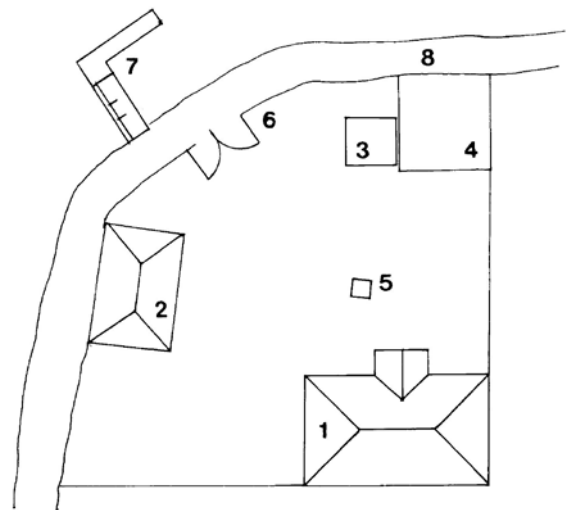
The building fund of houses and commercial edifices in the region of Doiran, regarding its building tradition of the region, had special attention on the space concept for the homes, and of commercial buildings, also on the architectural features, the level of the interior decoration and the ethnologic aspect, thus creating an authentic aspect for the valorization of the edifices in this region. Some of the characteristics represent autochthonous feature, being part of the building heritage on the territory of Macedonian.



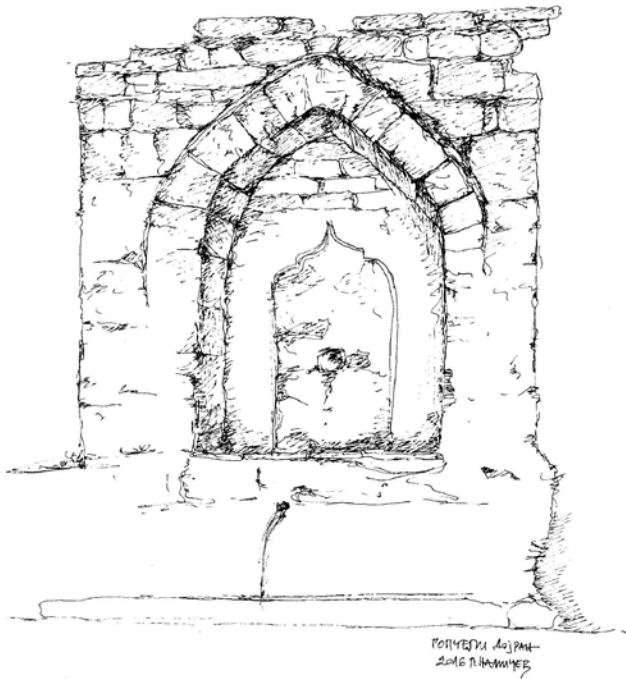
1. Изглед на чаршијата , Дојран, почеток на 20 век



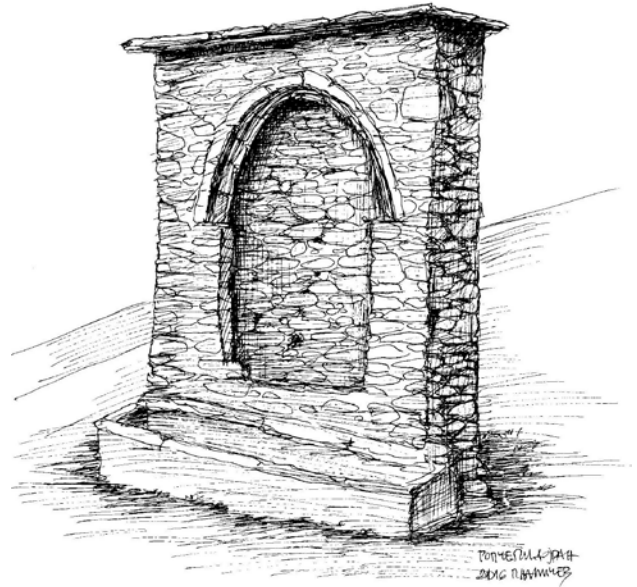
2. Ситуација на стопански двор во с.Куртемзали:
1. куќа, 2. двор- мејдан, 3. пчели – сепет, 4. стока-
саманек, 5. нужник, 6. влез, 7. сокак



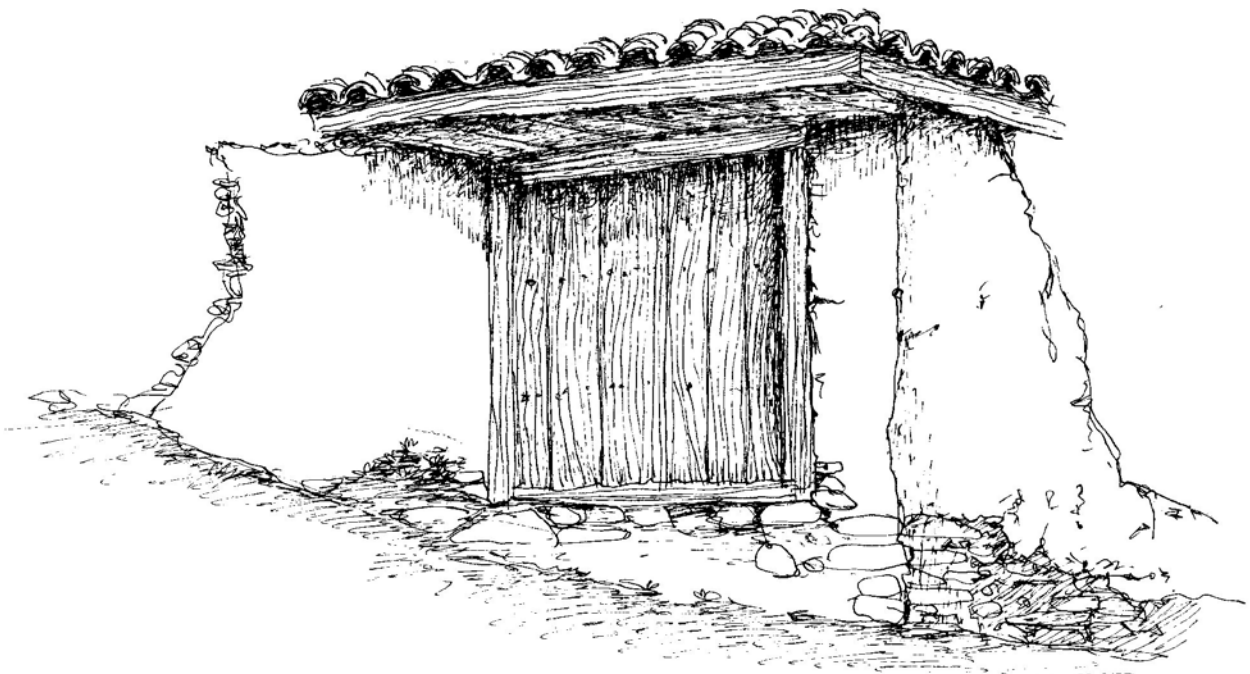
3. Ситуација на стопански двор во с.Николик :
1. куќа, 2. штала, 3. амбар, 4. бавча, 5. чешма, 6. влез,
7. селска чешма, 8. сокак



4. Селска чешма од с. Гопчели

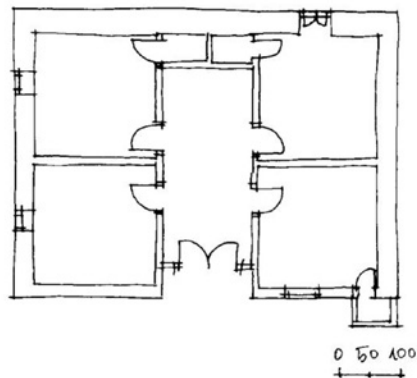


5. Селска чешма од с. Гопчели



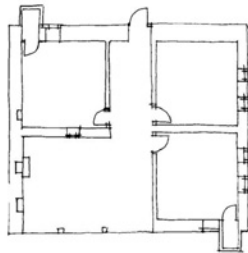
6. Изглед на порта со ограден ѕид, с. Севендакли

7. Изглед на сокак, с. Куртемзали

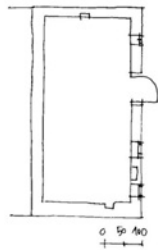


ОСНОВА НА ПРИЗЕМЈЕ

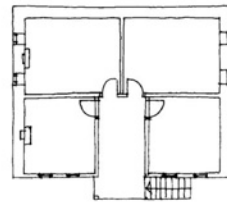
8. Изглед и основи на приземна куќа без трем, с. Гопчели



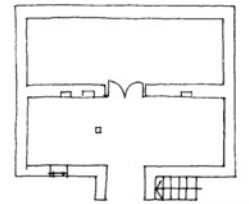
ОСНОВА НА ПРИЗЕМЈЕ



ОСНОВА НА ПОДРУМ



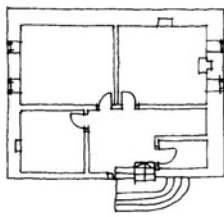
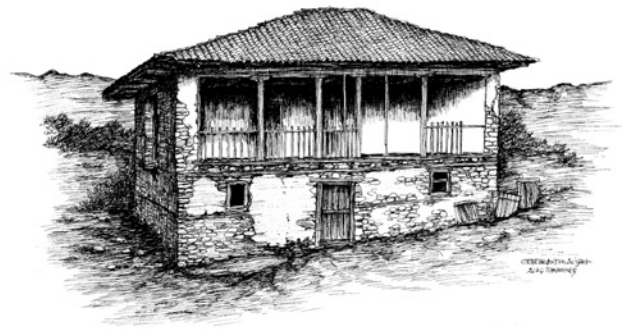
ОСНОВА НА КАТ



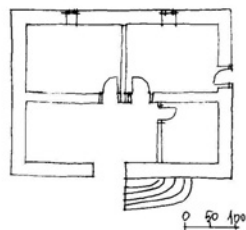
ОСНОВА НА ПРИЗЕМЈЕ

9. Изглед и основи на приземна куќа со вкопан подрум, с. Дурутли

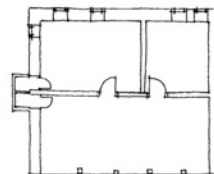
10. Изглед и основи на куќа со приземје и кат со средишно поставен чардак, с. Гопчели



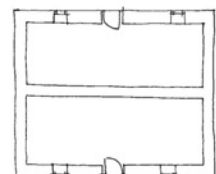
ОСНОВА НА КАТ



ОСНОВА НА ПРИЗЕМЈЕ



ОСНОВА НА КАТ



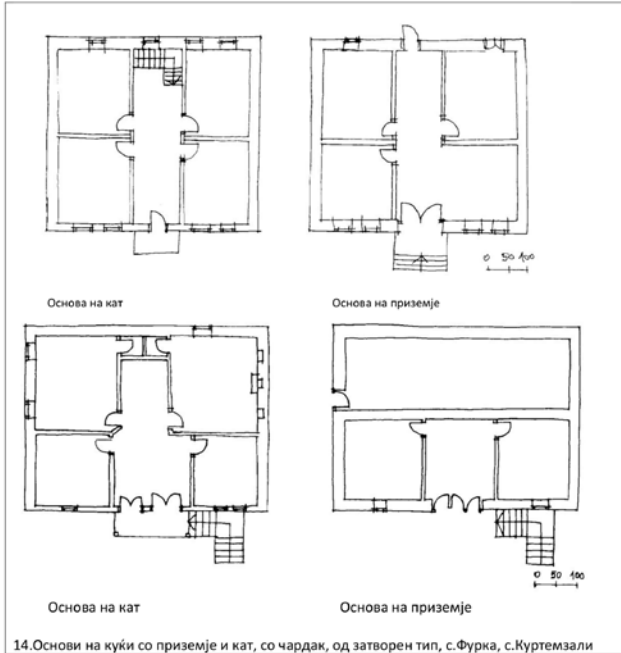
ОСНОВА НА ПРИЗЕМЈЕ

11. Изглед и основи на куќа со приземје и кат со странично поставен чардак, с. Севендакли

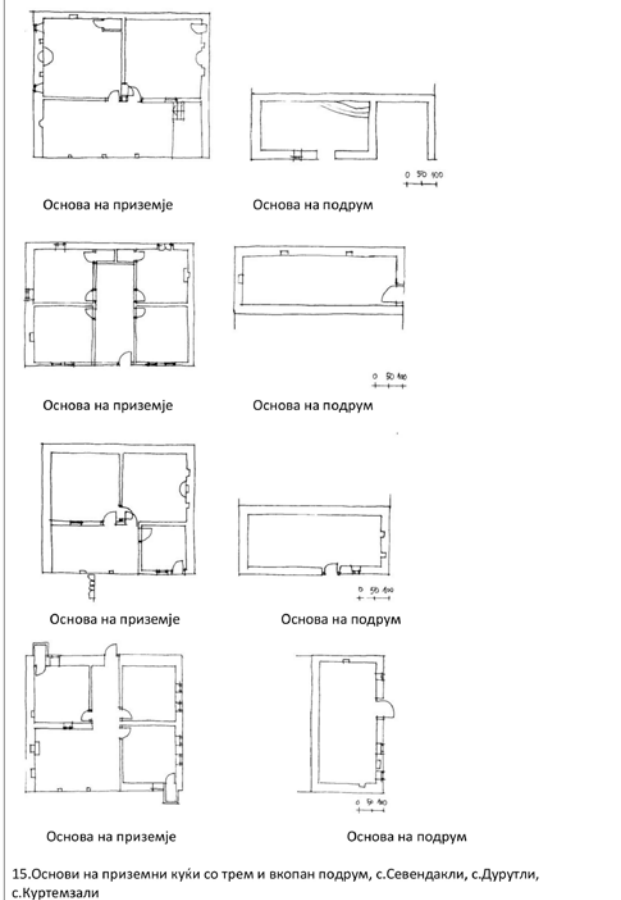
12. Изглед и основи на куќа со приземје и кат со подолжен чардак, с. Севендакли



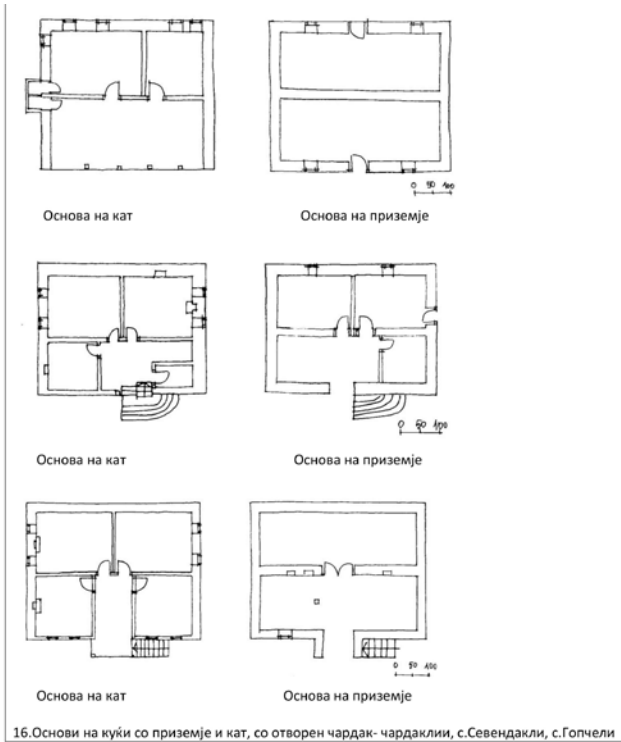
13. Приземни куќи без трем, со страничен и централен трем, с.Гопчели, с.Фурка



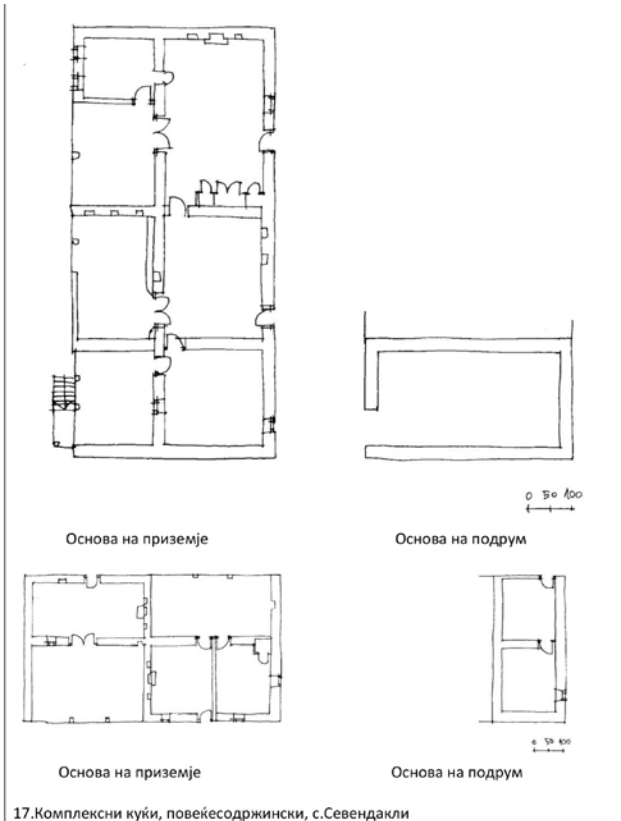
14. Основи на куќи со приземје и кат, со чардак, од затворен тип, с.Фурка, с.Куртемзали



15. Основи на приземни куќи со трем и вкопан подрум, с.Севендакли, с.Дурутли, с.Куртемзали



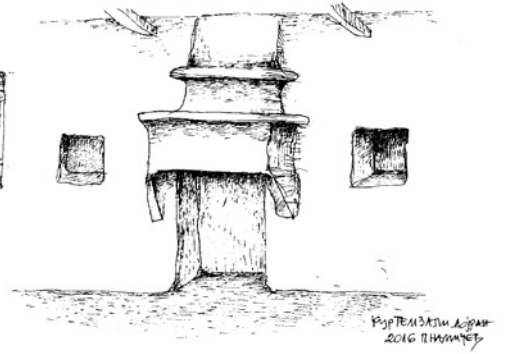
16. Основи на куќи со приземје и кат, со отворен чардак- чардакли, с.Севендакли, с.Гопчели



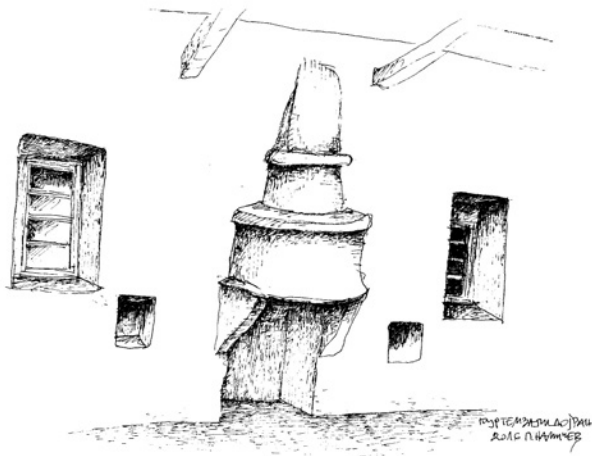
17. Комплексни куќи, повеќесодржински, с.Севендакли



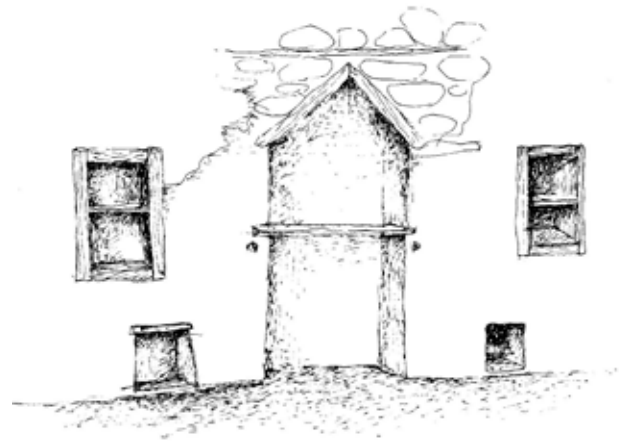
18. Надворешен изглед на конструкција на бања - амамџик, с.Севендакли



19. Изглед на огниште, с.Куртемзали



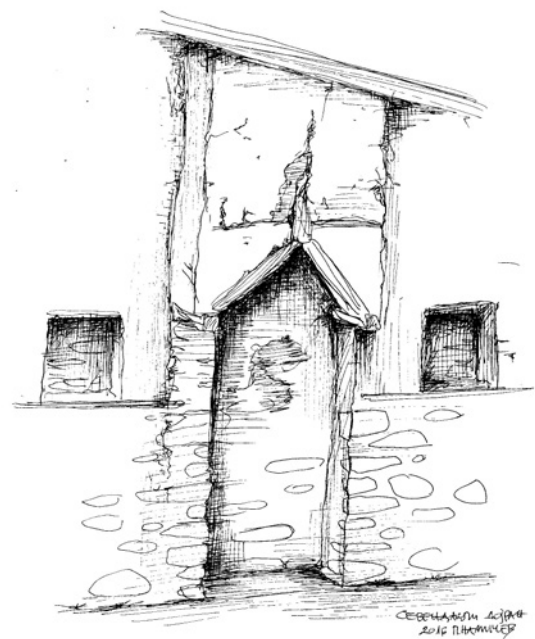
20. Изглед на огниште, с.Куртемзали



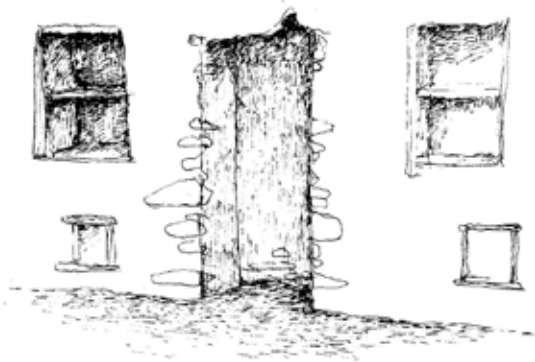
21. Изглед на огниште, с.Севендакли



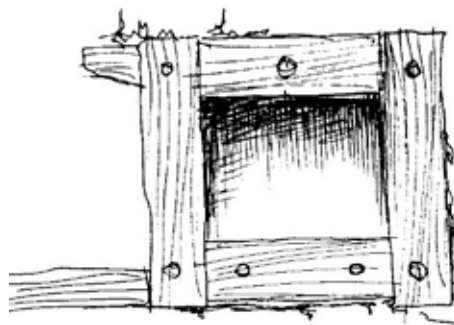
22. Изглед на огниште, с.Севендакли



23. Изглед на огниште, с.Севендакли

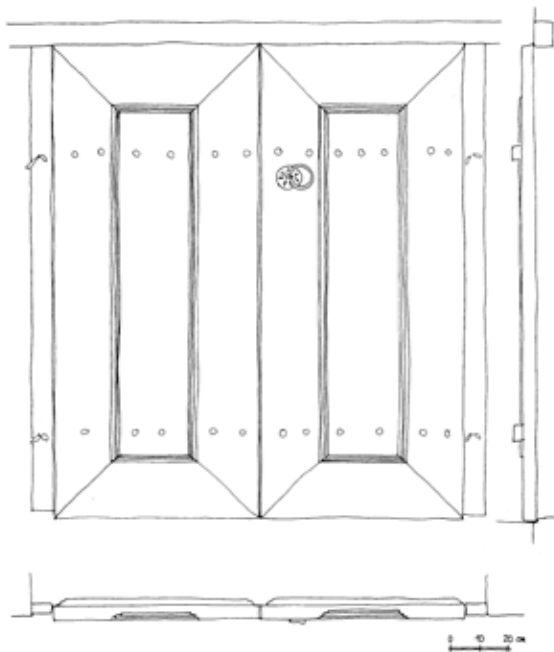


24. Изглед на огниште, с.Севендакли

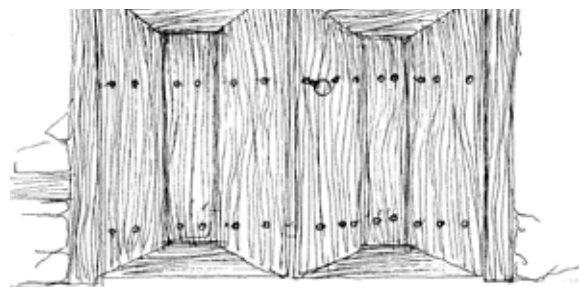


СЕВЕНДАКЛИ
ДОЛАП
2016 П.ВИЛИЧЕВ

25. Изглед на долап, с.Севендакли

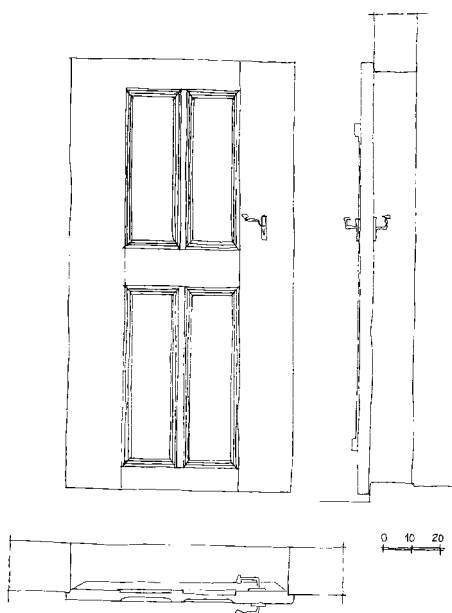


26.Изглед на порта, с.Севендакли

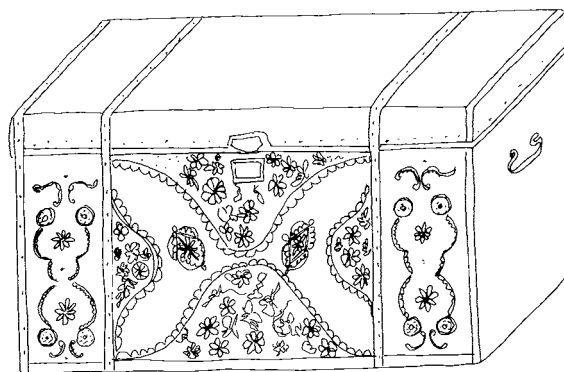


СЕВЕНДАКЛИ
ДОЛАП
2016 П.ВИЛИЧЕВ

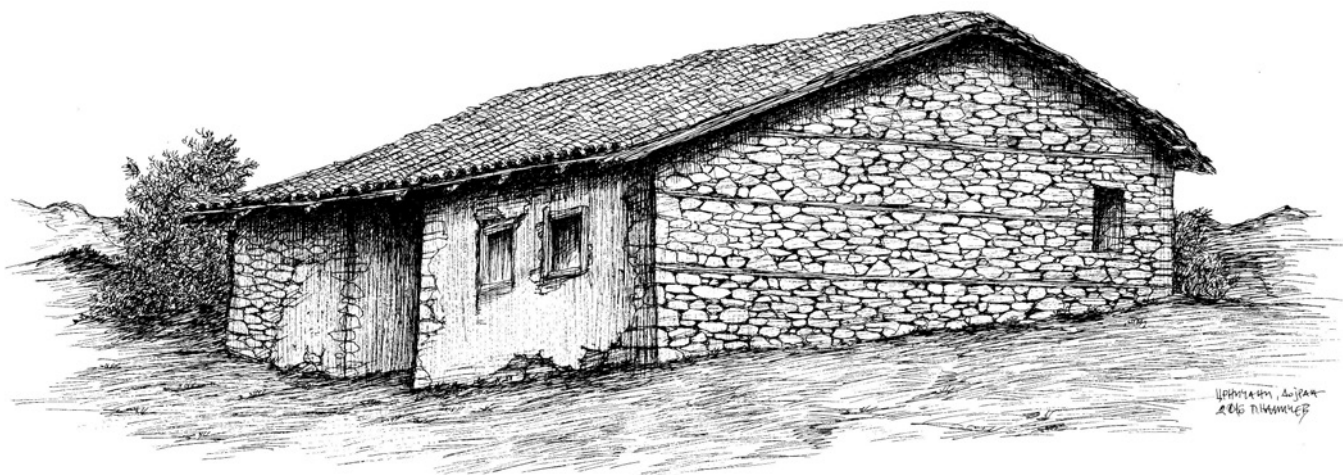
27.Изглед на порта, с.Севендакли



28.Изглед на внатрешина врата, с.Севендакли



29. Изглед на ковчег со декорација, с.Куртемзали



30. Перспективен изглед на приземна куќа, с.Дрничани



31. Перспективен изглед на куќа со приземје и кат од затворен тип, с.Дрничани



32. Изглед на куќа со чардак- чардаклија, с. Куртемзали



33. Изглед на наколна куќа, дојранско езеро